



7

Nad Sobiňovem je kopec Březinka, odkud je krásný výhled na Žďárské vrchy a přes Ranský Babylon, Slavětín, pásma Sopotských lešů a Fidlerův kopec až k Chotěboři. Pod Březinkou na hrobě švédských vojáků z r. 1643 stojí kamenný kříž (obr. 7) a stejný kříž stojí i evang. hřbitova. Dal je postavit v roce 1833 zdejší obchodník Tobiáš Starý. Ke hřbitovu byl také přenesen hraniční kámen tří panství s leto-počtem 1684.

V parčíku u hřbitova je památník a za ním místo posledního odpočinku mužů (obr. 8), kteří padli 5. 5. 1945 v boji s mnohanásobnou přesilou německých vojáků. Druhý památník



8

připomínající tuto událost je v místě boje, u silnice za železničním přejezdem směrem na Ždírec nad Doubravou. Někteří občané Sobiňova se zapojili do odboje a partyzánského hnutí.

V roce 1871 byla zprovozněna železniční trať Německý Brod – Rosice nad Labem a v roce 1898 byla vybudována v Sopotech železniční zastávka. Nad zastávkou je pomník obětem I. světové války (obr. 4) a mramorový křížek z roku 1620 (obr. 3), na něm je vytesán nápis, že zde byl voják zabít syn radního písaře z Chotěboře.



9

V současné době je v obci trvale hlášeno 600 obyvatel. V obci je hostinec, dvě prodejny se smíšeným zbožím, škola, školka, kulturní dům, probíhá výstavba rodinných domků, je zde tělovýchovná jednota, hraje se fotbal, volejbal, turistické pochody jsou dvakrát do roka, společenské akce jsou i na letním parketu. Aktivní jsou hasiči i myslivci.

SRDEČNĚ ZVEME DO SOBIŇOVA

**ČESKÁ
SPORITELNA**

Vydal: OÚ u příležitosti 620. let obce (2004)
Zpracoval: Jar. Jonák s materiály K. Janáčka
Fotografie: Jar. Jonák, Mgr. Alena Stará
Design a tisk: TISK Hermann & spol.

Sobiňov

620

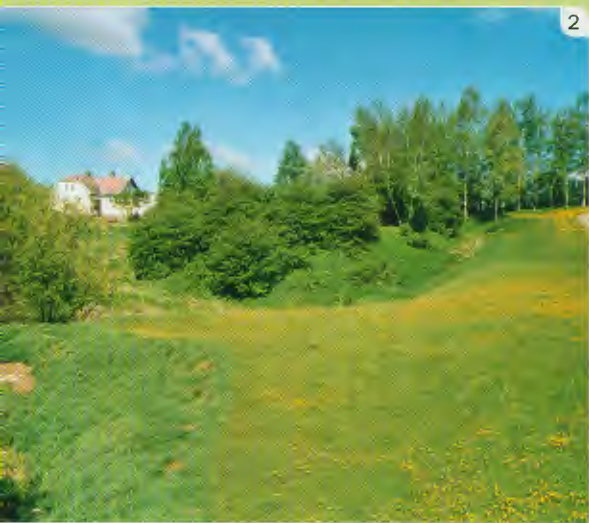


1384-2004



1

Obec Sobiňov je považována za jednu z nejstarších osad zdejšího kraje. Nejstarší písemný doklad o osídlení tohoto prostoru je v latinské listině „Registra diplomatika“, který se váže k obchodní stezce pod Železnými horami s názvem „Stezka via Lubenita“ z roku 1144. V místech, kde se dělila na pěší stezku a cestu pro povozy, byla vystavěna tvrz, ke střežení rozcestí. Tvrz, nebo také lidově Soví hrádek Soběnov se poprvé uvádí v roce 1358 v tzv. konfirmačních listinách, kde je doložen Jesconius dicti Kokot de Sobyenov (Ješek zvaný Kokot ze Soběnova), který tehdy byl patronem kostela v Sopotech (obr. 1). Dodnes jsou v místě tvrziště patrné hradní příkopy (obr. 2). O vzniku tvrze koluje několik pověstí. Správná je pravděpodobně doměňka od osobního



2

jména Soběň. K Sobiňovu od nepaměti patří osady Sopoty, Nová Ves (Huť), Hlína, Markvartice a Zvolanov.

Když zprávy o Sobiňově, Sopotech a Markvarticích jsou již před rokem 1384, jednalo se pravděpodobně o ojedinělé stavby (tvrz v Sobiňově, kostel v Sopotech a zemanský statek na Markvarticích). Z této doby pochází zápis, v němž se uvádí: „... 1384 po zemřelém Janu ze Soběnova a Běstvině hájili na soudě dvorském Stašek, Vít a Machna, sirotci z Dolan, zboží po onom Janovi pozůstalé. V Soběnově ves a dvůr, v Příchodě dvůr s řekou, v Sopotech podací, v Strhově dva lány dědiny, ve Studenci jeden dvorec kmečí...“. V tomto zápise je Sobiňov poprvé uváděn jako ves, proto tomuto datu přisuzujeme vznik naší obce. Od konce 14. století ztrácí Sobiňov svojí samostatnost jako knížecí statek a stává se součástí panství Kunštátu. V 16. století patřil Trčkům z Lípy, po nich se dostal do panství Polenského. Obyvatelé se zabývali hlavně zemědělstvím. Až v průběhu 18. století zde začínali pracovat i tkalci a pláteníci.



3



4



5

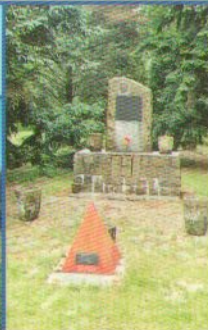
Sopoty jsou známy jako poutní místo s kostelem Navštívení Panny Marie, připomínaném již ve dvanáctém století. Kostelík zbudovali horníci, kteří v blízkém okolí dobývali stříbro a železnou rudu. V roce 1749–52 byl barokně přestavěn a přístavbou věže v roce 1843 získal současnou podobu. V bývalém domě poutníků, který se stal obyčejnou panskou hospodou a byl pronajímán různým podnikatelům a o poutích se zde konaly tancovačky, byla od roku 1817 také škola (obr. 6). V přízemí byla hospoda, v prvním patře se učilo. Když roku 1874 zakázala okresní školní rada, aby hospoda a škola byla v jedné budově, koupila obec Sobiňov tento dům od vrchnosti a zřídila v něm školu, která je tu dodnes. V přístavbě z roku 1978 se nachází mateřská škola.

6





SOBIŇOV



Sobíňov



Sobíňov



Sopoty



Hlína



Stráň



Huf



Markvartice